



Chris Mestdagh: minimalistische lounge en retro
Nieuwe BOSS trendcolours:
4 aparte werelden
Tussen verfpot en kwast: **Ianka Fleerackers**



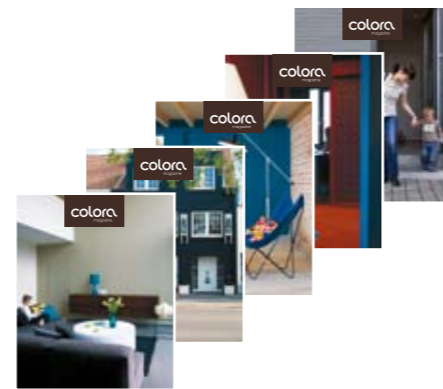
Me time

Oef, de zomer is eindelijk voorbij! Toegegeven, ik heb 100 % genoten van die lange, warme dagen, maar met een energieke zoon van vier betekenden die ook een ware uitputtingslag. Toen zoonlief begin september opnieuw naar school ging, kon ik eindelijk opnieuw in de zetel neerploffen en genieten van vijf minuutjes rust. Zalige momenten, helemaal voor mezelf alleen. Tijdens één van die gestolen pauzes kwam ik op het idee om dat kleine kamertje boven onder handen te nemen en me toe te eigenen. Vrouwenbladen propageren al jaren dat 'hardwerkende carrièrevrouwen met man en kinderen' recht hebben op 'me time' om de batterijen op te laden. Tot voor deze vakantie vond ik dat allemaal klinkklare nonsens, alsof een kopje groene thee het verschil kan maken. Maar ondertussen heb ik mijn nestje helemaal ingericht, onder het mom van een eigen werkplek. Ik heb me

voor de inrichting helemaal laten inspireren door onze nieuwe trendcollecties. Omdat ik er helemaal mijn eigen plekje van wilde maken koos ik voor de trendcollectie Home Traveller. De kleuren passen perfect bij de verzameling spulletjes - elk met hun eigen verhaal - die na een jarenlange eenzame opsluiting op zolder opnieuw bovenkwamen. Op deze plek trek ik me nu 's avonds terug, als zoonlief in bed ligt en mijn man het huis uit is. Doén dames en ook heren, want jullie genieten immers mee van een bruisende partner.

SASKIA VANDERHAEGHE

is uitgever van *colora*-magazine, mama van Arthur en getrouwd met Tom.



GEEF ONS JE MENING!

Hoe kunnen we *colora*-magazine nog beter maken voor jou? We willen graag weten hoe jij over *colora* denkt, dat kan ons helpen om het blad nog beter te maken en nog meer af te stemmen op jouw interesses. Op www.mediah.be/colora kan je tot en met 30 november 2009 onze lezersenquête invullen. We verloten twee verfcheques van 500 euro en 10 abonnementen van Actief Wonen onder de deelnemers.

Wat doet colora voor je?



colora heeft 37 winkels in België en ook één in Nederland. Het is de franchiseketen van BOSS paints, Belgisch verfproducent én familiebedrijf uit Waregem. Bij colora ben je welkom met al je vragen over verf. Onze specialisten geven je graag advies over kleuren, materialen en technieken. Ook bij je thuis, als je dat op prijs stelt. En er is keuze genoeg, uit de meer dan 10.000 beschikbare kleuren! We kunnen bovendien op elk moment een kleur op jouw maat maken. Je kan je ook even rustig terugtrekken in onze inspiratiehoek en ideeën opdoen in de laatste interieurmagazines en -boeken. Je vindt er ook alle mogelijke kleurstaaltjes in één handig overzicht. Achterop dit magazine staat een lijst met alle adressen van de colora-winkels.

Meer informatie vind je ook op www.colora.be

04 Nieuwe BOSS trend-colours collectie



04 Nieuwe **BOSS trendcolours** collectie

10 Een mooier eindresultaat met **vliesbehang**

11 Blaas je trap nieuw leven in met **Bona**

12 Minimalistische lounge en retro



12 **Minimalistische** lounge en retro

14 Thuis bij **lanka Fleerackers**

16 **Sierlijsten** in de kijker



14 Thuis bij **lanka Fleerackers**

18 Korte berichten

19 Vraag het aan **colora**

20 De colora-winkels

Souhaitez-vous le *colora*-magazine en français? Envoyez un mail à info@colora.be et nous ferons le nécessaire.

COLOFON

colora-magazine is het magazine van BOSS paints nv · Jaargang 2009, nr. 25 · Verantwoordelijk uitgever Saskia Vanderhaeghe · Redactieadres BOSS paints nv, Nijverheidstraat 81, B-8791 Waregem T +32 56 738 200, F +32 56 738 263 · Alle briefwisseling m.b.t. *colora*-magazine of de daarin behandelde onderwerpen stuur je naar bovenstaand adres · Overname uit *colora*-magazine is alleen geoorloofd na schriftelijk akkoord van de uitgever · Samenstelling: Griet Slos · Redactie, vormgeving en productie Het Salon, Kleindokkaai 17, 9000 Gent, T +32 9 266 14 28, F +32 9 226 14 14, www.het-salon.be Copyright fotografie: An De Smedt, Debbie Debrauwere, Giovanni De Timmerman, Stefanie Faveere, Priscilla Bistoën, Peter Verplancke, Bieke Claessens, Johan Martens, Jonas Lampens · BOSS paints is niet verantwoordelijk voor gebeurlijke wijzigingen, veranderingen en/of kleurverschillen aan de in deze uitgave besproken producten, diensten of prijzen.

Nieuwe BOSS trendcolours 4 werelden ademen sfeer uit

Met trots stelt BOSS paints zijn nieuwe trendcollectie voor. Droom weg bij de 40 gloednieuwe kleuren in vier sferen.

TEKST: FEMKE COOPMANS
FOTO'S: BIEKE CLAESSENS



UNSEASON

modulating tonalities

Unseason is er voor mensen die alles even willen loslaten en nood hebben aan rust en soberheid. Hier hoort licht bij, grote ramen, een licht eiken vloer... Die lichte houtsoorten geven een beetje een Scandinavisch gevoel. Designers kiezen hier voor ontdubbelingen: één lijn in stukken gesneden en geplooid, meer moet het niet zijn. Deze interieurs zijn niet op zoek naar echte kleuren, eerder naar tonen. Soft grey, false white, untrue blue... Dit is een tussenfase, even pauze.



Femke - Heel eventjes rust

Ingetogen, minimalistisch en puur. Heel eventjes rust. Shhhht... it's oh so quiet. Zo kun je de unseason kleuren omschrijven. In de rest van het huis van journaliste Femke wordt gewerkt en geleefd, de ene dag nog hectischer dan de andere. Die kamers mogen alle warme kleuren krijgen die de regenboog telt, maar niet de slaapkamer.

'De bovenste kamertjes zaten in een voorlopige, spierwitte grondlaag, verder waren we nog niet geraakt. De ingebouwde kast had ook al een overschotje lak over zich heen gekregen, dat was toch iets frisser dan dat lelijk donker fineerhout. Toen de kleurenconsulente haar unseason kleuren bovenhaalde twijfelde ik even: de warme grijze kleur achter het bed zag ik meteen zitten en het mocht ook absoluut een tegengewicht vormen voor de rest van de ruimte, maar nee, toch geen roze! 'Aged pink', verzekerde ze me. Dat paste heel mooi bij de andere kleuren die ze in gedachten had én bij die oude kast en de krulletjes in de spiegel. Ik liet me overtuigen door de naam: oud roze. Je ziet het niet meteen als je de kamer binnenkomt. Het zou net zo goed wit kunnen zijn. Het licht moet er juist op inspelen en dan pas geeft de kast haar kleur prijs. Nu nog wat oude parfumverstuivers, wat mooie flesjes, antieke halssnoeren...'

Ingetogen, minimalistisch en puur.
Heel eventjes rust.
Shhhht... it's oh so quiet.



D.N.A.**growing design**

D.N.A. is een thema dat te maken heeft met evolutie, nanotechnologie, vernieuwing die rekening houdt met de menselijke habitat. We denken hier aan design dat zich vormt rond en in functie van de mens. Poefjes die er op het eerste gezicht heel hard uitzien, blijken zich volledig aan je lichaam aan te passen. Het honingraatmotief hoort hier ook bij: precies wat je ziet als je de huid heel erg zou uitvergroten. De kleuren kregen namen als cellular white, electric blue, electric orange en nucleic green.

Karine - Kleuren die je vrolijk maken

Karine was stilaan op de kleuren in de keuken uitgekeken. Zij werkt dan ook vooral van thuis uit, ze doet studies rond klinisch onderzoek. Het mocht in hun strakke interieur iets pittiger, vond ze. De D.N.A.-kleuren, die de grenzen tussen wetenschap, technologie, biologie en design aftasten, bleken de ideale optie.

'We hadden een auberginekleurige accentmuur die de hal afscheidde van de leefruimte. Nogal braafjes eigenlijk. Onze kleuradviseur durfde indertijd niet te veel risico te nemen. Nu is het allemaal iets feller. De accentmuur is acid green geworden en werd verplaatst. Die opsplitsing hal-leefruimte moest niet zozeer, je krijgt een veel ruimer gevoel als je de ruimtes in mekaar laat overvloeien. De D.N.A.-sfeer paste perfect bij onze woning, dat hadden we meteen gezien. Tot we de knoop moesten doorhakken. Oei, past dat wel bij onze zitmeubels? Gaat dat wel? We wilden ook niet heel het interieur veranderen. Het was even zoeken, maar we hebben zeker een combinatie gevonden die het geheel compleet maakt. Er is nu zelfs een link met de tuinberging buiten, die ligt in het verlengde van de accentmuur. Die felgele muur hoort ook zeker bij mijn persoonlijkheid. Het is een opgewekte, vrolijke kleur en ik ben de optimist in huis.'



De kleuren van DNA tasten de grenzen af tussen wetenschap, technologie, biologie en design

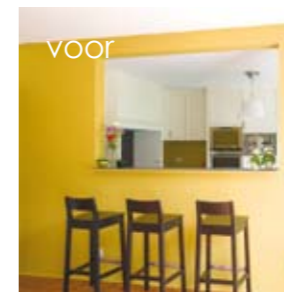
HOME TRAVELLER**interiorise luxury**

Met Home Traveller komen we thuis bij mensen die van hun interieur een verpersoonlijking van zichzelf maken. Ze doen dat met erfstukken, met oude Perzische tapijten die ze kriskras op mekaar leggen, met een oude plankenvloer... Allemaal op een heel gesofisticeerde manier. We denken aan herenhuisen met kamers in rijke, diepe, intense kleuren: stonehenge grey, cream valencia, holi orange, emperor yellow, kashmir gold... De namen verwijzen naar verre bestemmingen en rijke culturen.

Abel en Jill - Gezellige gastvrijheid

Je interieur is een spiegel van jezelf. Dat is het uitgangspunt van de Home Traveller-reeks. Abel is leraar lichamelijke opvoeding en hij is al een tijdje, in fasen, samen met Jill hun huisje aan het verbouwen. Er kwam een nieuwe keuken, de muren kregen een kleurtje, maar niet het juiste...

'We hadden een geeltint gekozen die ons deed denken aan de ondergaande zon. Maar die bleek zo zwaar en overheersend dat ze onze keuken echt geen recht aandeed. Ze werkte zelfs op ons gemoed en uiteindelijk kwamen we er nog alleen als het echt moest. Nochtans zijn wij mensen die graag kokerellen. Onze keuken heeft een toog, daar nodigen we vrienden uit voor het aperitief terwijl wij iets lekkers klaarmaken. Dat was in elk geval de bedoeling en nu ze opnieuw geverfd is, doen we dat liever dan ooit. De hoofdkleur is nu bruingrijs, de kastjes hebben de kleur cream valencia. Twee kleine muurtjes zitten in het oranje, voor de rest brengen we er leven in met gele, rode en zwarte details. Of met groene kruiden, die tellen ook. Deze keuken past duizend keer beter bij ons huis, een ouder, landelijk pand. Wij hebben heel erg beseft hoe bepalend een kleur is voor het gevoel dat je hebt in huis. Het is nu gewoon veel gezelliger.'



Thuis bij mensen die van hun interieur een verpersoonlijking van zichzelf maken

KALEIDOSCOOP intuitive explosion

De baseline van Kaleidoscoop luidt 'intuitive explosion'. Dit is de fantasierijke rebel die staat voor een explosie van creativiteit. Tafels, stoelen en spiegels hebben een strakke geometrie. Hoekig en strak. Denk aan het design uit de jaren '80. Het ziet er de minst werkbare collectie uit, maar dat hangt ervan af hoe je ze met mekaar combineert. De kleuren zijn in al hun hevigheid toch redelijk volwassen. Ze kregen namen als tectonic purple, vicious pink, techno green, exploding red, origami white...



Lut - Alles kan, alles mag

Renz (4) en Sien (3) slapen samen op een kamer. Ze kozen elk één kleur uit de bonte Kaleidoscoop-mogelijkheden, de kleurenadviseur vulde de rest aan. Vier felle kleuren samen en één neutrale, grijze wand. Mama Lut brengt verslag uit na de verfwerken.

'Sien en Renz slapen samen, aan de ene kant vind je de kleuren paars en roze, de andere kant is een combinatie van groen en geel. De meubeltjes zijn allemaal in het zwart, op maat gemaakt. Dat geeft een perfect contrast met de felle kleuren. De kamer was geschilderd in grijs tinten, gewoon met de rest van het huis mee. We hadden er wel een paar kleurrijke stickers op gekleefd, maar het was een voorlopige situatie. Kaleidoscoop is vrolijk, jong, hip, alles kan en alles mag. Dat past wel bij mijn kinderen en bij mijn houding tegenover de kinderen, bij mijn visie op jongeren. In onze woonruimte en voor mezelf zou zo'n combinatie niet werken, maar ik kom dan ook uit een andere periode én ik kom 's avonds graag even tot rust. Renz en Sien spelen door tot ze erbij omvallen. Ze zitten heel veel op hun kamer, ook overdag. Reden te meer dus om er een vrolijke ruimte van te maken.'



BOSS trendcolours

Het verhaal achter een nieuwe collectie

TEKST: FEMKE COOPMANS
FOTO'S: GIOVANNI DE TIMMERMAN / JOHAN MARTENS

Elk najaar brengt BOSS paints een nieuwe trendcollectie uit: een reeks nieuwe kleuren die passen bij de sferen van het moment. Al doet die korte omschrijving wel erg weinig eer aan het werk van de mensen die de collectie samenstellen, coördineren en vormgeven. Een kijkje achter de schermen.

'Binnen het vijfkoppige kleuradviesteam van BOSS paints zorgen telkens 2 kleurconsulenten voor de samenstelling van de collectie. Ze halen hun mosterd op beurzen, uit tijdschriften, seminars maar vooral door gewoon hun ogen breed open te houden. Wat gebeurt er in de wereld? Onder andere de financiële crisis heeft een invloed op de huidige collectie. Niet iedereen reageert hetzelfde op een crisis. De één wil er zich ver van houden en last even een pauze in, de ander trekt zich terug in een heel uitgesproken eigen wereld en weer een ander gaat rebelleren, wil zich manifesteren. Dat laatste is vooral iets voor de jongere generaties. Aan elk van die types verbind je bijna spontaan een ander kleurenpalet. Dat is logisch, we ontwikkelen kleuren voor mensen.

Verskillende overlegmomenten zorgen ervoor dat alles wat gezien, gehoord en gelezen is kan samen gelegd worden. Massa's foto's worden bekeken, brochures, noem maar op en... plots valt alles als een puzzel in elkaar. Eens de perfecte locaties gevonden zijn voor de nieuwe collectie, gaan de kleurconsulenten ter plaatse kleuradvies geven. Daarna kunnen de schilderwerken beginnen. Terwijl dit gebeurt wordt bij BOSS paints gediscussieerd over de juiste styling, aandachtspunten voor fotografie, de copy en er wordt ook al stiekem gedacht aan de nieuwe folder...



Kiezen voor een mooier eindresultaat

TEKST: HET SALON
FOTO'S: STEFANIE FAVEERE (STAP VOOR STAP) / PRISCILLA BISTOEN (EINDRESULTAAT)

Ben je van plan om te schilderen en wil je een perfect eindresultaat? Dan is het misschien handig om eerst vliesbehang te kleven dat je daarna kan overschilderen. Er is behoorlijk wat keuze aan soorten en er zijn een aantal zaken waar je bij je aankoop zeker op moet letten. Wij helpen je alvast op weg met enkele tips.

Waarom kiezen voor vlies?

Vlies gebruiken om te schilderen is een handig alternatief voor muuroppervlakken die zich niet goed laten schilderen. Voor versteviging van de ondergrond - bijvoorbeeld gipsplaten of pleisterwerk - of uit esthetische overwegingen om bijvoorbeeld een mooi egaal oppervlak te krijgen zodat je er daarna op kan schilderen. Een vlies overbrugt ook kleine barstjes - het oppervlak moet hierbij wel effen zijn.

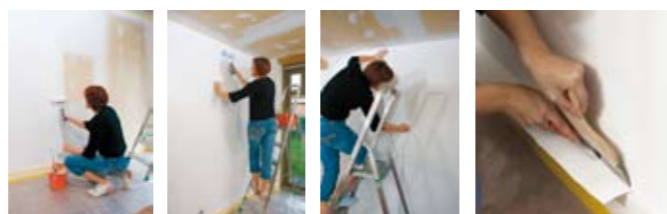
Welke soorten bestaan er?

Er is een groot aanbod aan vliezen voor muurafwerking. De voornaamste verschillen zitten in samenstelling, dikte en of ze al dan niet een tekening of structuur hebben.

- Dikte: wordt uitgedrukt in gram/m² en dit varieert van ongeveer 50 g/m² tot 200 g/m². Hoe dikker het vlies, hoe steviger het is, en vaak ook hoe duurder het is.
- Samenstelling: enerzijds bestaan er vliezen op basis van glasvezel (geweven glasvezelbehang met tekening of glasvlies, non woven). Glasvezel is sterk, goed overschilderbaar, maar wel irriterend tijdens het verwerken. Je maakt dus best gebruik van handschoenen. Het dunne glassluiser is niet echt bedoeld om rechtstreeks te overschilderen maar om eerst uit te plamuren. Door zijn sterkte is het de betere oplossing voor kwetsbare muren zoals een traphal bijvoorbeeld. De laatste jaren winnen ook de cellulose/polyester-vliezen sterk terrein. Deze irriteren niet en er is een zeer groot aanbod.

Hoe breng je het aan?

1. Zorg voor een goede voorbereiding en maak de muur effen door de grootste oneffenheden te verwijderen.
2. Afhankelijk van de toestand van je ondergrond kan het zijn dat je een grondlaag moet plaatsen. Vraag hierover raad in je colorawinkel.
3. Lijm de muur in met kant en klare lijm en kleef het vlies met de banden tegen elkaar.
4. Breng een grondlaag Optiprim aan.
5. Schuur eventueel opstaande vezeltjes af.
6. Werk af met verf naar keuze zoals Optimat, Optisilk, ...

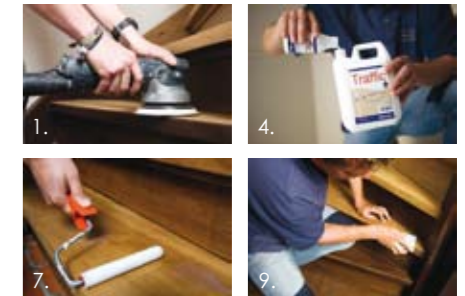


Bona Traffic

Blaas je trap nieuw leven in

TEKST: HET SALON
FOTO'S: DEBBIE DEBRAUWERE (STAP VOOR STAP) / PRISCILLA BISTOEN (EINDRESULTAAT)

Een houten trap ziet af. Rennende kinderen, gedecideerde stilettohakken, sloffende pantoffels, je zou voor minder wat van je glans verliezen. Ook bij het gezin van Erik en Liesbeth. Om de traphal niet te donker te maken kozen ze voor Bona Traffic, de gebruiksvriendelijke vernis van colora. Toen hun drie kinderen een weekje op vakantie waren, nam Erik de trap onder handen. De donkere verf schuurde hij eerst af, die had zijn beste tijd wel gehad. Na drie lagen en twee dagen werk zat er weer leven in hun afgeleefde trap.



Hoe breng ik de vernis aan?

1. Schuur de vlakke delen van de trap met een kantenschuurder. Bevestig een trappenplaat aan deze schuurmachine en je kan zelfs de moeilijkste hoekjes schuren. Start met een grove korrel (60), gevolgd door een fijnere korrel (80-100) om te eindigen met korrel 120. Gebruik een afkrabber voor de onbereikbare stukken van de trap.
2. Verwijder grondig al het stof.
3. Plak niet te vernissen delen zorgvuldig af.
4. Maak Bona Traffic klaar. Voeg de twee componenten, harder en vernis, samen en schudt krachtig gedurende één minuut.
5. Gebruik de vernis binnen de vijf uur op, anders wordt het product te hard en smeert het niet meer uit.
6. Als je geen hele verpakking nodig hebt, meet dan de hoeveelheid af in een verhouding van één deel harder op tien delen vernis.
7. Breng de vernis aan met een platte vernisborstel en/of een Anza viltrol. Gebruik liever iets te veel dan te weinig Bona Traffic.
8. Om jezelf niet in te sluiten begin je bovenaan de trap of sla treden over zodat je de trap nog kunt gebruiken.
9. Wacht zes uur voor je een tweede laag aanbrengt en schuur de eerste laag lichtjes.
10. Als de trap intensief gebruikt wordt, kan je best nog een derde laag aanbrengen.
11. Begin niet onmiddellijk de trap op en af te rennen. Het duurt een week voor de vernis echt droog en verhard is. Let de eerste dagen dus goed op om de vernislaag niet te beschadigen.

Minimalistische lounge en retro

TEKST: HET SALON
FOTO'S: PRISCILLA BISTOEN

Na drie jaar verbouwen konden Dominique (29) en Nathalie (29) eindelijk hun huis schilderen en hun stempel drukken op het interieur. Ze kozen voor de wittinten van Chris Mestdagh om een strakke en minimalistische look te creëren. Hun meubels stralen in deze omgeving een retro en loungey sfeer uit en komen in de witte ruimtes helemaal tot hun recht. En dat was nu net de bedoeling van instrumentenbouwer Dominique. Opzet geslaagd.

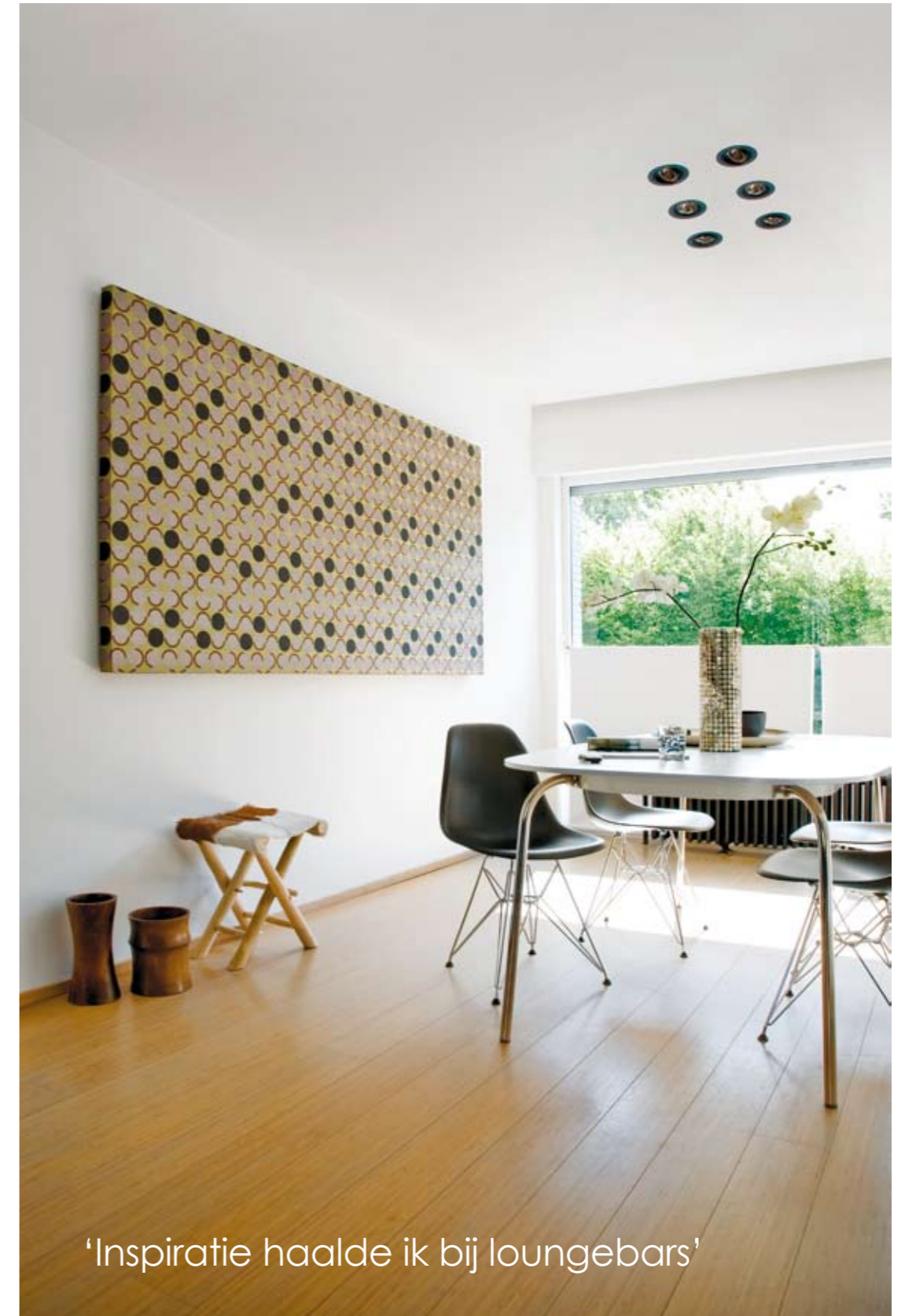
'Van opleiding heb ik een diploma interieur en ruimtelijke vormgeving op zak, en na mijn studies kwam ik in de familiezaak terecht, waar ik replica's van historische instrumenten maak. Samen met een designbureau ontwikkelen we nu een designpiano. Een eigentijdse vleugelpiano met een strakke vormgeving zonder extravagant te zijn. Tegen de designbeurs van Kortrijk eind 2009 zou die af moeten zijn.'

Design is duidelijk Dominique zijn ding. 'Chris Mestdagh staat bekend om zijn kleurgebruik, maar toch kozen we enkel zijn wittinten. We hebben wel een groot paneel behangen met behangpapier van Chris Mestdagh. Het motief geeft de ruimte een retro-accent, het voordeel van zo'n behangen paneel is dat je het kan veranderen als je er zin in hebt.'

Vóór het schilderen bracht Dominique een laag glasvliesbehang aan. Samen met het schilderen nam dit een week in beslag. 'De verf schilderde heel gemakkelijk en we zijn heel tevreden met het resultaat.'

Objecten worden eyecatcher

'Een fel kleuraccent doorbreekt hier en daar de witte ruimte', legt Dominique uit. 'Door alles in het wit te steken, lijken de ruimtes groter. 'Ik wilde de ruimtelijkheid benadrukken. Wit is ook rustgevend.' De ruimtes staan ook niet volgepropt met meubels en andere spullen. 'Door niet te veel meubels te plaatsen wordt elk object een eyecatcher. Inspiratie haalde ik bij loungebars. Nathalie en ik zijn daar nogal gek op', geeft hij toe. 'Zelfs de wandplank in de leefruimte staken we in het wit. Op die manier valt elk object op.'



'Inspiratie haalde ik bij loungebars'



Ianka Fleerackers

tussen verfpot en kwast

TEKST: FEMKE COOPMANS
FOTO'S: AN DE SMEDT

wou de kleuren ervan laten uitwaaiëren over de rest van het huis. Maar omdat er zoveel nuances zijn in de kleuren, wou ik liefst begeleiding bij de definitieve keuze. Samen met de kleurenconsulente koos ik een behangmotief met een groen basispalet en grijze bollen waarvan sommige een bruin randje kregen. Het groen komt terug op de muren in de keuken, het grijze wordt zwart op onze keukenkasten, de living hebben we donkerbruin gemaakt. We hebben een leefkeuken waar veel licht binnenvalt, daar mocht wat kleur in zitten. In de leefruimte willen we met sfeerlicht werken en dat geeft de mooiste schakeringen op donkere muren.'

Jij hebt duidelijk geen schrik om kleuren te gebruiken.

'Kleuren bepalen wat je wil vertellen met je huis. Toen we tien jaar geleden verhuisden, hebben we de living beige geverfd. Wij wilden eerst leven in de ruimte voor we met de aankleding begonnen. Ons huis was indertijd niet te koop, het stond te huur. Maar ik vond het zo mooi dat we toch een afspraak maakten met de eigenaar. Twee uur later had hij het aan ons verkocht. Sindsdien zijn we in stukjes aan het verbouwen geweest. Vorig jaar hebben we de achterbouw afgebroken, een nieuw stuk bijgebouwd en meteen de hele benedenverdieping onder handen genomen. Ik vind het belangrijk dat je durft kleur bekennen, dat je kiest voor een sfeer of setting. Het leuke aan verf is dat je er gewoon een nieuwe laag over kunt gooien als je het beu bent.'

Weet jij duidelijk welke kleuren bij jou passen?

'Nee, bij mij passen alle soorten kleuren. Op mijn lichaam weet ik dat groen en blauw heel goed werken, bij dat rode haar. Maar ik draag net zo graag rood. Ik kan kleuren wel beu worden. Geel in het interieur heb ik helemaal gehad. Toen ik net afgestudeerd was, had ik een heel appartement geel geschilderd. Als daar de zon binnenviel, woonde ik in een citroen. Verschrikkelijk. Het heeft veel te maken met periodes in mijn leven. In ons huis is het nu belangrijk om een rustige, warme plek te creëren: een living in loungesfeer. En ik heb ook gemerkt dat alles staat of valt met het beschikbare licht. In het zuiden van Frankrijk bezocht ik stadjes waar de huizen felblauw geschilderd waren, hier zou zo iets slaan als een tang op een varken. Het licht is daar van een andere intensiteit. Onlangs las ik in een woontijdschrift – ik koop mij blut aan die dingen – een interview met een binnenhuisarchitect die vond dat echte kleuren niet passen in westerse interieurs. Dat vond ik ook weer niet kloppen. Ik hou vooral van tusseninkleuren, zo noem ik ze. Geen puur grijs, maar bruingrijs. Geen grasgroen maar mosgroen of olijfgroen. Als het licht daarop speelt, heb je altijd iets anders. Daar zit leven in, karakter.'

www.iankafleerackers.be / www.roodkopje.be

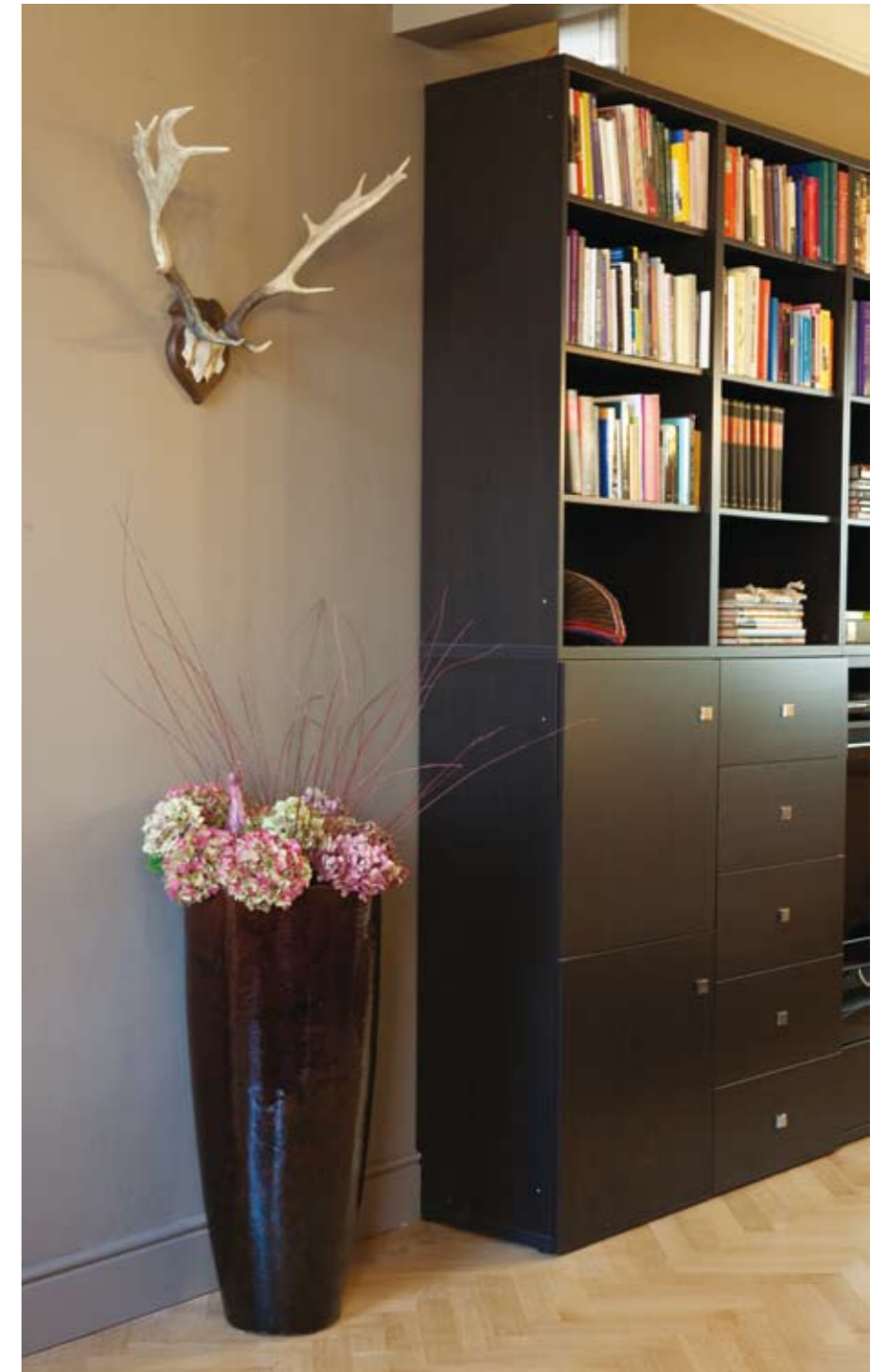
Een roodkopje gaat aan de slag met groen, bruin, grijs, zwart... Ze laat de kleuren uitwaaiëren over het hele huis. Actrice en schrijfster Ianka Fleerackers, onder meer bekend van de tv-serie Flikken, wou dat de muren het verhaal van het huis en zijn bewoners juist vertelden.

'Mijn haarkleur heeft mijn leven bepaald. Het heeft mij verdriet gedaan, mij getekend, mij gesterkt. In mijn jeugd was het een last om te dragen, vandaag is het mijn handelsmerk. Mijn boek 'Roodkopje' is een allusie op mijn haar, maar het staat ook voor een rood kopje krijgen, voor blozen. Het gaat over het leven van een moderne, werkende vrouw die perfect wil zijn in alles, maar telkens weer botst op haar tekortkomingen. En eigenlijk is het net dat hoekje af dat haar grappig maakt, plezant, sexy en romantisch.'

Maar we willen wel de perfecte kleuren uitkiezen en het huis tot in de details afwerken...

'Ja (lacht)... Ik ben de schilder thuis. Eerst heb ik op het internet wat zit-ten zoeken naar kleurencombinaties. Vond ik heel moeilijk, want ik vind van alles mooi. Tot ik de Mestdagh-collecties van Colora ontdekte, toen begon mijn idee vorm te krijgen. Ik zou in de hal met behang werken en

'Ik hou vooral van tusseninkleuren. Geen puur grijs, maar bruingrijs. Geen grasgroen maar mosgroen of olijfgroen'



WEDSTRIJD

We geven 10 boeken van 'Roodkopje' weg. Stuur een mailtje naar wedstrijd@colora.be en beantwoord volgende vraag: Welke rol speelde Ianka in de tv-serie Flikken?



Sierlijsten in de kijker

TEKST: HET SALON
FOTO'S: PRISCILLA BISTOEN

Sierlijsten zijn een niet zo voor de hand liggend decoratie-element. Toch kunnen ze de sfeer van je interieur op subtiële wijze nét dat tikkeltje extra geven. Een stijlvolle toets, in een handomdraai aan te brengen.

Sfeervol Engels

Van zodra je bij Ann en Kristof binnenstapt, lijkt het alsof je in een zonovergoten Engelse cottage staat. 'Ons huis ziet er aan de buitenkant misschien niet Engels uit, maar dat verandert van zodra je binnenstapt', aldus Kristof. 'De Engelse stijl vinden we knus, gezellig en romantisch. We hadden deze sfeer in ons hoofd toen we bij colora aanklopten voor advies. Dankzij de kleurenconsultant durfden we te werken met kleur en dat versterkt de sfeer.' In de hall en het toilet kwamen brede sierlijsten tegen het plafond. Ook de lambrisering werd in de twee ruimtes op dezelfde manier aangepakt. De lambriseringen kregen extra cachet door het aanbrengen van dunne sierlijsten en de onderverdeling in rechthoeken. De lijsten van Orac en NMC werden overschilderd met Hydrosatin PU. De muren boven de lambrisering kregen een laag arcade, een streepverf afgewerkt met een glanzende Decofinish laag. De techniek geeft een mooi trompe-l'oeil effect. 'Iedereen die binnenkomt, denkt in eerste instantie dat het behangpapier is', vertelt Kristof trots. De lambriseringen die nu ook in de keuken aangebracht zijn, hebben niet enkel een esthetische functie. 'Ze zijn gemakkelijk afwasbaar, een groot voordeel met twee honden in huis', lacht hij.



De sierlijsten in dit oude herenhuis zorgen voor een romantische sfeer.



In zijn vroegere glorie

Het oude herenhuis uit 1931 van Bart en Yenka ademt een rustige en warme sfeer uit, met veel klassieke stijlelementen. Zoals de sierlijsten in de hall, slaapkamer en woonkamer. Toch zijn de meeste ervan splinternieuw. 'De grote in de woonkamer hingen er al. Die hebben we overschilderd in hetzelfde wit als het plafond', vertelt Bart. 'In de jaren '70 en '80 werd het huis gemoderniseerd. Die keuzes doen nu oubollig en ongezellig aan', vindt Bart. 'Wij willen het huis in zijn vroegere glorie herstellen en proberen zoveel mogelijk klassieke elementen aan te brengen, ook al weten we niet hoe het er vroeger precies uit zag. In combinatie met de warme pasteltinten is het nu een pak gezelliger. We mixen verschillende stijlen: het vliesbehang uit de colora Patentcollectie lijkt Engels, terwijl de lambrisering met bloemetjes een Franse sfeer uitademt. Na 2,5 jaar staat hen nog veel 'restaureerwerk' te wachten. Bart en Yenka doen alles zelf en krijgen veel hulp van Barts vader en moeder. 'Zij zijn degenen die het vliesbehang met uiterste precisie opgehangen hebben. Mijn vader en moeder hebben gouden handjes, én veel tijd en geduld', lacht Bart. Sierlijsten aanbrengen is niet moeilijk volgens Bart, maar er kruipt wel een pak tijd in de afwerking. 'Aan de hall met alles erop en eraan zijn we toch een hele week bezig geweest. Lambriseringen moeten immers perfect passen. Een handige tip: gebruik een laserwaterpas om alles loodrecht te hangen, daarmee spaar je veel tijd uit', geeft Bart nog mee.

Hoe breng je een mooie lambrisering aan?



Teken de breedte en de hoogte van de muur uit. Maak je ontwerp volgens een bepaald stijlthema en noteer de referenties van de gekozen lijsten. Bekijk ook aandachtig hoe hoog en hoe dik de gekozen lijsten zijn, zodat ze niet storen voor andere interieurelementen of voor de passage. Een klassieke verhouding is wanneer de wandlijst zich bevindt op 1/3 van de muurhoogte. Werk ook zoveel mogelijk symmetrisch voor een rustig resultaat. Een verschil links en rechts van enkele centimeters valt niet op over een grotere lengte. Als je ontwerp klaar is, breng je het over op de muur met potlood en waterpas. Ga daarna pas over tot de uitvoering.

colora over de landsgrenzen

Onze formule slaat sinds kort dus ook in Nederland aan. Begin oktober opende in Eindhoven de allereerste Nederlandse colora-winkel zijn deuren. Vooral onze adviesfunctie wordt daar enorm gewaardeerd. Voortaan kunnen ook onze noordburen met al hun vragen over verf en behang terecht bij onze specialisten. Voor de adressen in Nederland kan je een kijkje nemen op www.colora.nl

Nieuwe solventarme verven op komst

Een beter milieu begint bij jezelf. Daarom levert BOSS paints al jaren inspanningen om milieuvriendelijke producten op de markt te brengen. Zo is minder solvent (oplosmiddel) in verf beter voor het milieu en voor jouw gezondheid. Het oplosmiddelgehalte van bepaalde verven moet vanaf 2010 zo laag zijn, dat heel wat traditionele solventverven van de markt zullen verdwijnen en vervangen worden door nieuwe producten. Naast het bestaande gamma watergedragen lakken van BOSS paints, die het antwoord vormen op de strenge wetgeving, komt er vanaf oktober 2010 een volledig nieuwe lijn solventarme verven. Je zal ze herkennen aan het etiket op de verpakking. Deze verven hebben dezelfde kwaliteit en naam als hun voorgangers, maar bevatten veel minder oplosmiddel. Ze drogen een tikkeltje trager, maar de dekkraft is wel hoger.



Het sociale gezicht van colora

Op zaterdag 26 september bedankten wij alle Belgische colora-klienten voor hun bezoek aan onze winkels tijdens de Dag van de Klant. Dit jaar deden we dat met flesjes douchegel in 4 verschillende kleuren en geuren. De klant kon kiezen uit appel, magnolia, vanille of lavendel. Voor het maken van de 2.000 geschenken werd een beroep gedaan op Huize Kattebeek in Deinze, een tehuis voor volwassen mentaal gehandicapten. Ellen Rogge van vzw Veilige Thuis van Huize Kattebeek legt uit: 'Huize Kattebeek is een voorziening voor 36 volwassen mannen en vrouwen met een licht tot matig verstandelijke beperking en met eventuele bijkomende fysieke, psychische of psychosociale problemen. We helpen hen bij het vinden van een woning, het organiseren van het dagelijkse leven en bij hun welzijn.' Met het maken van de douchegel voor colora zijn ze zeker niet aan hun proefstuk toe: 'Naast de douchegel produceren we ook nog handzeep, shampoo, badzout en stukken zeep in verschillende vormen. Die verkopen we het hele jaar door in ons winkeltje. En tweemaal per jaar organiseren we een geschenkenbeurs.'



FOTO: JONAS LAMPENS

Vraag het aan colora

Veel mensen maken allerlei plannen voor hun interieur. De redactie van colora-magazine ontvangt dan ook veel reacties van de talrijke lezers. En daar zitten heel wat interessante vragen bij.

Sylvie Claeys uit Gent: 'In onze hal willen we graag met 2 verschillende kleuren werken. Op de ene muur willen we een groene kleur aanbrengen, op een andere een witte kleur. Hoe zorgen we voor een perfect resultaat?'

Eén of twee basiskleuren combineren met een opvallende accentkleur is dé trend. Zelfs binnen één muurvlak worden soms meerdere kleuren gebruikt. Het maken van een perfecte aflijning is hierbij zeer belangrijk. Dit doe je met de juiste plakband in combinatie met de acrylaatkit Bostokit.

Zo ga je te werk in een hoek:

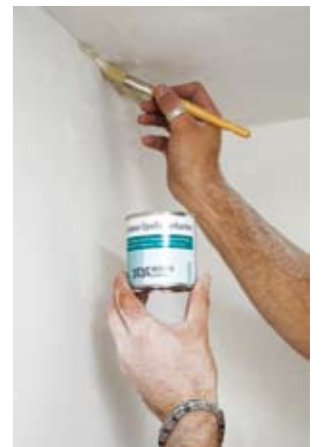
Na het schilderen van de laatste laag van de eerste kleur plak je de afgewerkte muur af met de plakband ongeveer 2 mm uit de hoek. Spuit op de scheiding van de plakband en de muur een dun laagje Bostokit met behulp van een kitpistool. Wrijf de Bostokit aan (net overlappend met de plakband) met een licht vochtig sponsje zodat er nauwelijks laagdikte overblijft maar waardoor de scheiding tussen plakband en muur wel volledig afgesloten wordt. Overschilder de kit en aansluitend het volledige muurvlak. Verwijder de plakband onmiddellijk na het schilderen. De scheidingslijn tussen beide kleuren is perfect recht!



Bram Devos uit Zoersel: 'We ontdekten een barst in een muur in onze living. Binnenkort willen we de muren een likje verf geven. Hoe pakken we die barst best aan?'

Barsten in muren komen regelmatig voor, vooral bij heel wat nieuwbouwwoningen ontstaan ze tijdens het bouwen zelf. Ook in hoeken waar twee verschillende materialen tegen elkaar komen (zoals bijvoorbeeld gipsplaten tegen pleisterwerk) komen ze frequent voor. De barsten gewoon dicht plamuren is echter geen afdoende oplossing. De barsten komen immers na verloop van tijd terug en dat wil je uiteraard graag vermijden.

Hoe ga je wel te werk? Maak eerst de barst wat breder en dieper met behulp van een driehoekige schraper. Ontstof daarna grondig en fixeer de barst plaatselijk met Fixol of Epofix. Na de droging van dit fixeermiddel spuit je de barst op met Elastokit met behulp van een kokerpistool. Laat het product volledig uitharden. Afhankelijk van de dikte kan dit meerdere dagen duren, Elastokit zal immers wat krimpen tijdens de droging. Na droging eventuele niveauverschillen bijplamuren met afwerkplamuur 826.



Heb jij een vraag voor de redactie van colora-magazine?

Stuur dan een mail naar info@colora.be of schrijf naar colora-magazine, Nijverheidstraat 81, 8791 Waregem. We beantwoorden alle vragen en wie weet komt jouw vraag in het volgende nummer!

colora

de verfwinkel

AALST

Frank Decock
Gentssesteenweg 36
tel.: 053 71 00 20
colora.aalst@colora.be
8.00-12.30 / 13.30-18.00
vr & za: 8.00-16.00

AARSCHOT

Alain Heselmans
Lierssesteenweg 216 A
tel.: 016 46 45 74
colora.aarschot@colora.be
8.30-12.00 / 13.00-18.00
za: 9.00-16.00
gesloten: maandag

BEVEREN

Elvire Verbraeken
Grote Baan 242
tel.: 03 755 75 99
colora.beveren@colora.be
9.00-12.30 / 13.30-18.00
za: 9.00-17.00
gesloten: maandag

BONHEIDEN

Dirk Dejonghe
Rijmenamseweg 181 A
tel.: 015 20 03 98
colora.bonheiden@colora.be
9.00-12.00 / 13.00-18.00
za: 9.00-17.00
gesloten: dinsdag

BORNEM

Jo De Cock
Puursesteenweg 269
tel.: 03 827 26 00
colora.bornem@colora.be
9.00-12.30 / 13.30-18.00
za: 9.00-12.30 / 13.30-17.00
gesloten: maandag

BRUGGE

SINT-KRUIS

Kris Van de Weghe
Maalsesteenweg 197
tel.: 050 35 74 58
colora.brugge@colora.be
9.00-12.00 / 13.30-18.00
za: 9.00-17.00

BRUGGE

SINT-ANDRIES

Kris Van de Weghe
Torhoutsesteenweg 337 bus 1
tel.: 050 71 86 43
colora.brugge@colora.be
9.00-12.00 / 13.30-18.00
za: 9.00-17.00
gesloten: maandag

DEINZE

Ingrid Notterdaeme
Gentssesteenweg 41 bus 1
tel.: 09 380 00 67
colora.deinze@colora.be
8.30-12.30 / 14.00-18.00
za: 9.00-17.00
gesloten: maandag

DENDERMONDE

Michel Van de Moortel
Mechelsesteenweg 91A
tel.: 052 20 38 70
colora.dendermonde@colora.be
ma: 13.30 - 18.30
di - vrij: 9.00-18.30
za: 9.00-18.00
gesloten: maandagvoormiddag
nieuwe openingsuren

DIEST

Gino Engelen
Leuvensesteenweg 171
tel.: 013 67 68 15
colora.diest@colora.be
9.00-18.00
za: 9.00-17.00

DOORNIK

Vital Dujardin
17 B Rue St. Eleuthère
tel.: 069 84 25 86
colora.tourmai@colora.be
9.00-12.30 / 13.30-18.00
gesloten: maandag

EKLO

Katty De Corte
Leopoldlaan 94
tel.: 09 229 38 88
colora.eeklo@colora.be
9.00-12.30 / 13.30-18.00
za: 9.00-17.00
gesloten: maandag

GEEL

Wim & Annick Smeyers
Antwerpseweg 68
tel.: 014 58 52 02
colora.geel@colora.be
8.30-12.00 / 13.00-18.00
za: 9.00-16.00
gesloten: maandag

GENT

SINT-AMANDSBERG

Ronny Nilsen
Antwerpsesteenweg 651
tel.: 09 228 84 71
colora.gent1@colora.be
8.30-12.30 / 13.30-18.00
za: 9.00-12.30 / 13.00-17.00

GENT

SINT-DENIJS-WESTREM

Ronny Nilsen
Kortrijksesteenweg 1071
tel.: 09 245 18 13
colora.gent2@colora.be
8.30-12.30 / 13.30-18.00
za: 9.00-12.30 / 13.00-17.00

GRIMBERGEN

Eric Appelmans
Wolvertemsesteenweg 46
tel.: 02 269 90 46
colora.grimbergen@colora.be
9.00-18.00
za: 9.00-17.00

HOUTHALEN **nieuw**

Katleen Linsen
Grote Baan 22
tel.: 011 61 16 20
colora.houthalen@colora.be
9.00-18.00
za 9.00-17.00

IEPER

Nico Deboot
Rijselepoort 28
tel.: 057 21 52 72
colora.ieper@colora.be
9.00-12.30 / 13.30-18.30
za: 9.00-17.00
gesloten: maandag

KNOKKE

Dirk De Pourcq
Natiënlaan 47
tel.: 050 62 65 55
colora.knokke@colora.be
8.00-12.30 / 13.30-18.00
za: 9.00-17.00

KONTICH

Marleen Coessens
Koningin Astridlaan 33
tel.: 03 459 85 34
colora.kontich@colora.be
9.00-18.00
za: 9.00-17.00

LOKEREN **nieuw**

Nadine Bernaert
Vellenstraat 6
tel.: 09 348 19 81
colora.lokeren@colora.be
9.00-18.00
za 9.00-17.00

LEUVEN

Walter Struyf
Tiensesteenweg 220
tel.: 016 40 75 75
colora.leuven@colora.be
9.00-12.30 / 13.30-18.00
za: 9.00-12.30 / 13.30-16.00
gesloten: maandag

LIER

Yves Dejonghe
Lierssesteenweg 144
tel.: 03 488 11 27
colora.lier@colora.be
9.00-12.00 / 13.00-18.00
za: 9.00-17.00
gesloten: dinsdag

MENEN

Jean-Luc Vanelslander
Ieperstraat 291
tel.: 056 31 55 20
colora.menen@colora.be
9.00-18.30u
za : 9.00u-17.00u
nieuwe openingsuren

NINOVE

Gunther Coppens
Elisabethlaan 49
tel.: 054 34 24 20
colora.ninove@colora.be
8.30-12.00 / 13.30-18.00
za: 9.00-16.00

OOSTENDE

Filip Tavernier
Roemeniëstraat 4
tel.: 059 51 40 96
colora.oostende@colora.be
8.30-12.00 / 13.30-18.30
za: 8.30-12.00 / 13.30-17.00
gesloten: donderdagnamiddag

OUD-TURNHOUT

Louis Gevers
Steenweg op Ravels 43 bus 6
tel.: 014 41 00 77
colora.turnhout@colora.be
9.00-12.00 / 13.30-18.00
za: 9.00-16.00
gesloten: maandagvoormiddag

ROESELARE

Hans & Viviane Heyerick
Brugsesteenweg 302
tel.: 051 22 63 75
colora.roeselare@colora.be
9.00-12.00 / 13.30-18.00

RONSE

Ann Verbeke
Zonnestraat 198
tel.: 055 21 16 00
colora.ronse@colora.be
8.30-12.30 / 14.00-18.00
za: 9.00-17.00
gesloten: maandag

ST.-NIKLAAS

Yves De Brant
Bellestraat 10 A
tel.: 03 777 22 55
colora.sintniklaas@colora.be
10.00-18.00
gesloten: maandag

SINT-PIETERS-LEEUEW

Manuelle Van den brande
Bergensesteenweg 732
tel.: 02 380 80 82
colora.sintpietersleeuw@colora.be
9.00-12.30 / 13.30-18.00
za: 9.00-17.00
gesloten: maandag

VEURNE

Koen Traen
Pannestraat 191 B
tel.: 058 31 13 99
colora.veurne@colora.be
9.00-18.00
za: 9.00-17.00

WAREGEM

Geert Van Hautegeem
Wijmeriëstraat 5
tel.: 056 60 12 14
colora.waregem@colora.be
8.30-18.30
za: 8.30-17.00

WATERLOO

Christian Beeckmans
Chaussée de Bruxelles 414 A
tel.: 02 354 27 86
colora.waterloo@colora.be
9.00-12.30 / 13.30-18.30

WAVRE

Bernard Bassem
Chaussée de Louvain 493
tel.: 010 88 10 35
colora.wavre@colora.be
9.00-12.30 / 13.30-18.00
za: 9.00-17.00
gesloten: maandag

WEZEMBEEK-OPPEM

Benny Vanophem
Mechelsesteenweg 252
tel.: 02 768 29 69
colora.wezembeek-oppeem@colora.be
9.00-12.30 / 13.30-18.00
za: 9.00-17.00

WOMMELGEM

Joris Bossuyt
Autolei 360
tel.: 03 353 27 00
colora.antwerpen@colora.be
9.00-12.00 / 13.30-18.30
za: 9.00-18.00
gesloten: dinsdagnamiddag

kijk voor de meest recente adressen op www.colora.be

voor de adressen in Nederland kan je terecht op www.colora.nl

opening colora Genk op 13 november